



Úřad práce ČR

Krajská pobočka Úřadu práce ČR v Brně

Měsíční statistická zpráva srpen 2023

Zprávu předkládá:
Mgr. Ivana Ondráková
vedoucí oddělení zaměstnanosti

<https://www.uradprace.cz/web/cz/statistiky-jmk>

Brno 2023



Informace o nezaměstnanosti v Jihomoravském kraji ke 31.8.2023

V srpnu vzrostl celkový počet uchazečů o zaměstnání na 34 010, počet hlášených volných pracovních míst klesl na 19 031 a podíl nezaměstnaných osob vzrostl na 4,2 %.

Ke 31.8. 2023 evidoval Úřad práce ČR (ÚP ČR), Krajská pobočka v Brně celkem 34 010 uchazečů o zaměstnání. Jejich počet byl o 359 vyšší než na konci předchozího měsíce, ve srovnání se stejným obdobím minulého roku je vyšší o 1 511 osob. Z tohoto počtu bylo 31 322 dosažitelných uchazečů o zaměstnání ve věku 15–64 let. Bylo to o 376 více než na konci předchozího měsíce. Ve srovnání se stejným obdobím minulého roku byl jejich počet vyšší o 1 526 osob.

V průběhu měsíce bylo nově zaevidováno 4 169 osob. Ve srovnání s minulým měsícem to bylo méně o 138 osob a v porovnání se stejným obdobím předchozího roku méně o 729 osob.

Z evidence během měsíce odešlo celkem 3 810 uchazečů (ukončená evidence, vyřazení uchazeči). Bylo to o 684 osob více než v předchozím měsíci a o 323 osob více než ve stejném měsíci minulého roku. Do zaměstnání z nich ve sledovaném měsíci nastoupilo 2 518, tj. o 581 více než v předchozím měsíci a o 147 více než ve stejném měsíci minulého roku, 1 533 uchazečů o zaměstnání bylo umístěno prostřednictvím úřadu práce, tj. o 375 více než v předchozím měsíci a o 275 více než ve stejném období minulého roku, 1 292 uchazečů bylo vyřazeno bez umístění.

Meziměsíční nárůst počtu nezaměstnaných byl zaznamenán v šesti okresech kraje. Největší relativní nárůst počtu nezaměstnaných byl zaznamenán v okresech Břeclav (2,1 %), Vyškov (1,9 %) a Znojmo (1,9 %). Meziměsíční pokles počtu nezaměstnaných byl zaznamenán v okrese Blansko (1,0 %).

Ke konci měsíce bylo evidováno na ÚP ČR, Krajské pobočce v Brně 18 789 žen. Jejich podíl na celkovém počtu uchazečů činil 55,2 %. V evidenci bylo 4 917 osob se zdravotním postižením, což představovalo 14,5 % z celkového počtu nezaměstnaných.

Ke konci tohoto měsíce bylo evidováno 1 482 absolventů škol všech stupňů vzdělání a mladistvých, jejich počet vzrostl ve srovnání s předchozím měsícem o 129 osob a ve srovnání se stejným měsícem minulého roku byl nižší o 40 osob. Na celkové nezaměstnanosti se podíleli 4,4 %.

Podporu v nezaměstnanosti pobíralo 10 046 uchazečů o zaměstnání, tj. 29,5 % všech uchazečů vedených v evidenci.

Podíl nezaměstnaných osob, tj. počet dosažitelných uchazečů o zaměstnání ve věku 15-64 let k obyvatelstvu stejného věku, vzrostl ke 31.8. 2023 na 4,2 %.



Podíl nezaměstnaných stejný, nebo vyšší než republikový průměr, vykázaly 3 okresy, a to Brno-město (5,4 %) Hodonín (4,9 %), a Znojmo (4,8 %). Nejnižší podíl nezaměstnaných byl zaznamenán v okrese Vyškov (2,6 %).

Podíl nezaměstnaných žen vzrostl na 4,8 %, podíl nezaměstnaných mužů zůstal na 3,6 %.

Kraj evidoval ke 31.8. 2023 celkem 19 031 volných pracovních míst. Jejich počet byl o 5 638 nižší než v předchozím měsíci a o 15 389 nižší než ve stejném měsíci minulého roku. K výraznému poklesu počtu evidovaných míst dochází v důsledku čištění databáze od již neaktuálních požadavků na zaměstnanecké karty. Zaměstnavatelé v současné době (de facto volný vstup Ukrajinců na trh práce) nemají potřebu tato místa trvale poptávat. Na jedno volné pracovní místo připadalo v průměru 1,8 uchazeče, z toho nejvíce v okresech Hodonín (3,2), Blansko (2,6) a Znojmo (2,4). Z celkového počtu nahlášených volných míst bylo 673 vhodných pro osoby se zdravotním postižením (OZP), na jedno volné pracovní místo připadalo 7,3 OZP. Volných pracovních míst pro absolventy a mladistvé bylo registrováno 4 356, na jedno volné místo připadalo 0,3 uchazečů této kategorie. Z celkového počtu volných pracovních míst bylo 2 712 míst bez příznaku „pro cizince“. Na dalších 16 319 pozic pak mohli zaměstnavatelé přijímat také pracovníky ze zahraničí.

V rámci aktivní politiky zaměstnanosti (APZ) bylo od počátku roku 2023 prostřednictvím příspěvků APZ podpořeno 2 501 osob, z toho bylo 1 687 osob zařazeno do rekvalifikačních kurzů. Prostřednictvím SÚPM – SVČ bylo podpořeno v tomto měsíci 7 uchazečů v oblasti osobních služeb, finančních služeb a řemesel.

Informace o vývoji nezaměstnanosti v ČR v elektronické formě jsou zveřejněny na internetové adrese <https://www.mpsv.cz/web/cz/mesicni> .



1. Základní charakteristika vývoje nezaměstnanosti a volných pracovních míst v Jihomoravském kraji

Tabulka č. 1 - Vývoj nezaměstnanosti

ukazatel (celkový počet)		stav k		
		31.8.2022	31.7.2023	31.8.2023
evidovaní uchazeči o zaměstnání		32 499	33 651	34 010
- z toho	ženy	17 951	18 522	18 789
	absolventi a mladiství	1 522	1 353	1 482
	uchazeči se zdravotním postižením	4 968	4 928	4 917
uchazeči s nárokem na Pvn		9 904	9 811	10 046
podíl nezaměstnaných osob v % ¹⁾		4,0	4,1	4,2
volná pracovní místa		34 420	24 669	19 031
počet uchazečů na 1 volné pracovní místo		0,9	1,4	1,8

Tabulka č. 2 - Tok nezaměstnanosti

ukazatel	Počet uchazečů ve sledovaném měsíci		
	srpen 2022	červenec 2023	srpen 2023
nově evidovaní uchazeči o zaměstnání	4 898	4 307	4 169
uchazeči s ukonč. evidencí a vyřazení	3 487	3 126	3 810
- z toho umístění celkem	2 371	1 937	2 518
- z toho umístění úřadem práce	1 258	1 158	1 533

Tabulka č. 3. – Nezaměstnanost v okresech ke 31.8. 2023

Okres	Počet nezaměstnaných		Volná pracovní místa	Počet uchazečů na 1 VPM	Podíl nezaměstnaných osob [%]
	celkem	z toho ženy			
Blansko	2 471	1 319	939	2,6	3,3
Brno-město	13 989	7 760	6 945	2,0	5,4
Brno-venkov	4 672	2 643	5 370	0,9	3,1
Břeclav	2 440	1 362	1 130	2,2	3,1
Hodonín	5 137	2 696	1 609	3,2	4,9
Vyškov	1 670	970	1 533	1,1	2,6
Znojmo	3 631	2 039	1 505	2,4	4,8
Jihomoravský kraj	34 010	18 789	19 031	1,8	4,2
Česká republika	260 803	147 894	281 207	0,9	3,6



2. Vybrané nástroje aktivní politiky zaměstnanosti v Jihomoravském kraji

Tabulka č. 4 – Osoby podpořené v rámci APZ a rekvalifikace uchazečů a zájemců o zaměstnání

ukazatel (celkový počet)	Stav k		Celkem od počátku roku do	
	31.8.2022	31.8.2023	31.8.2022	31.8.2023
Osoby podpořené v rámci APZ				
veřejně prospěšné práce (VPP)	341	209	361	209
veřejně prospěšné práce (VPP) - ESF ¹⁾	177	345	182	271
společensky účelná prac. místa (SÚPM)	7	28	4	27
společensky účelná prac. místa (SÚPM) - ESF ¹⁾	270	128	282	156
SÚPM - samostatně výděleč. činnost (SVČ)	125	99	56	52
SÚPM - samostatně výděleč. činnost (SVČ) - ESF ¹⁾	0	0	0	0
zřízení pracovního místa pro OZP (bez SVČ)	110	105	27	34
zřízení pracovního místa pro OZP - SVČ	0	0	0	0
vytvořená pracovní místa (NIP)	67	0	71	14
ostatní nástroje APZ	79	62	137	51
rekvalifikace uchazečů a zájemců o zaměstnání				
uchazeči a zájemci zařazení do rekvalifikací	0	5	0	7
uchazeči a zájemci zařazení do rekvalifikací - ESF ¹⁾	7	6	439	417
uchazeči a zájemci zařazení do rekvalifikací - NPO 2)	0	0	0	401
uchazeči a zájemci, kteří zahájili zvolenou rekvalifikaci	0	29	3	421
uchazeči a zájemci, kteří zahájili zvolenou rekvalifikaci - ESF ¹⁾	34	4	145	245
uchazeči a zájemci, kteří zahájili zvolenou rekvalifikaci - NPO 2)	0	29	0	102
NPO - Digitální vzdělávání (dle §106 ZoZ)				
Uchazeči a zájemci, kteří zahájili Digitální vzdělávání ²⁾	0	19	0	94
Osoby podpořené v rámci APZ celkem	1 217	1 068	1 707	2 501

1) financováno převážně z Evropského sociálního fondu

2) financováno převážně z Národního plánu obnovy

Podrobnější statistické údaje o nástrojích APZ naleznete na stránkách Integrovaného portálu

MPSV, v měsíčních statistikách nezaměstnanosti

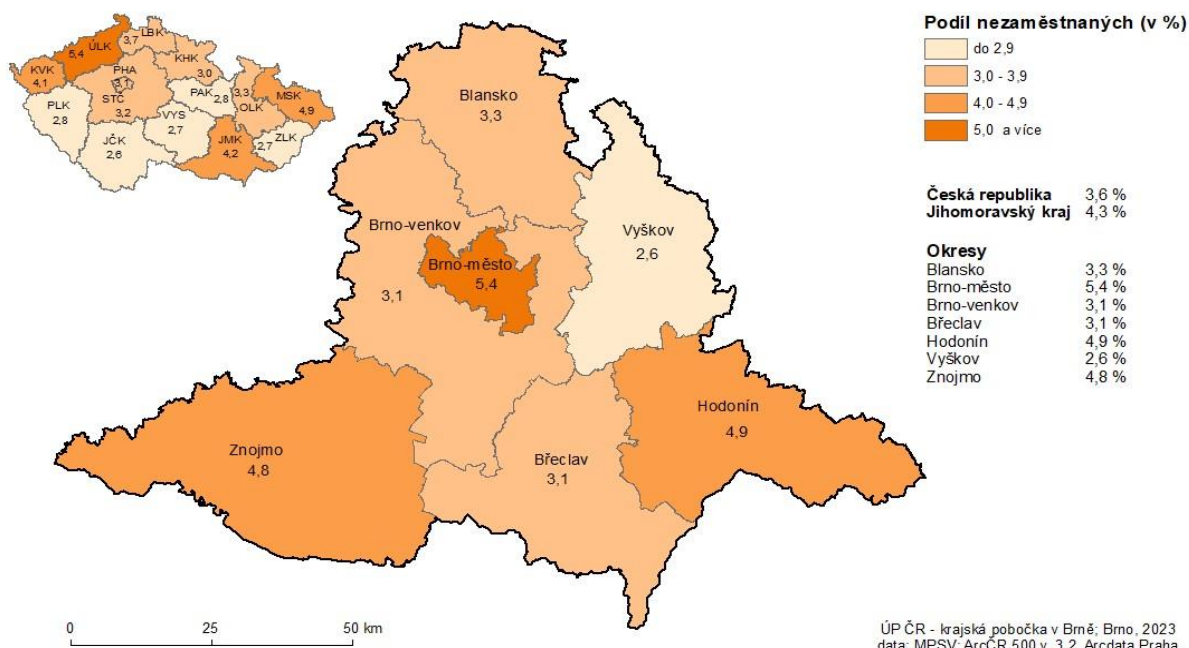
<https://www.mpsv.cz/web/cz/mesicni>



3. MAPA – ArcView - Podíl nezaměstnaných v okresech kraje

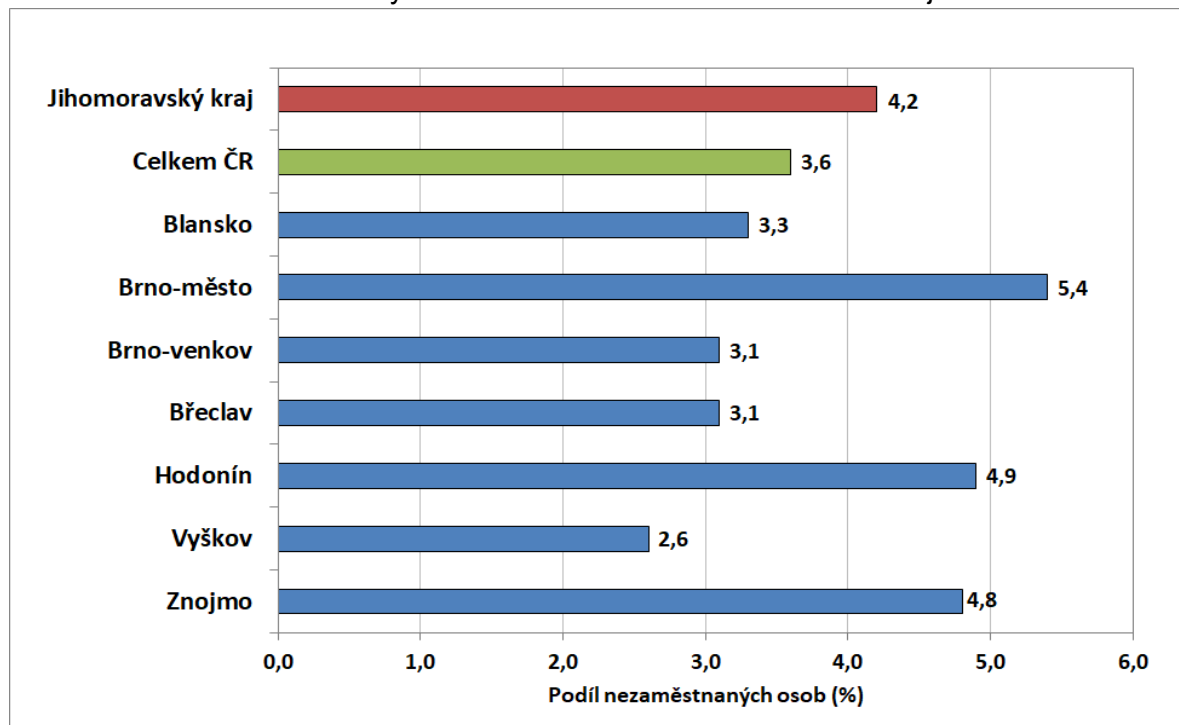
PODÍL NEZAMĚŠTNÝCH NA OBYVATELSTVU VE VĚKU 15 - 64 LET

v Jihomoravském kraji ke 31.8.2023

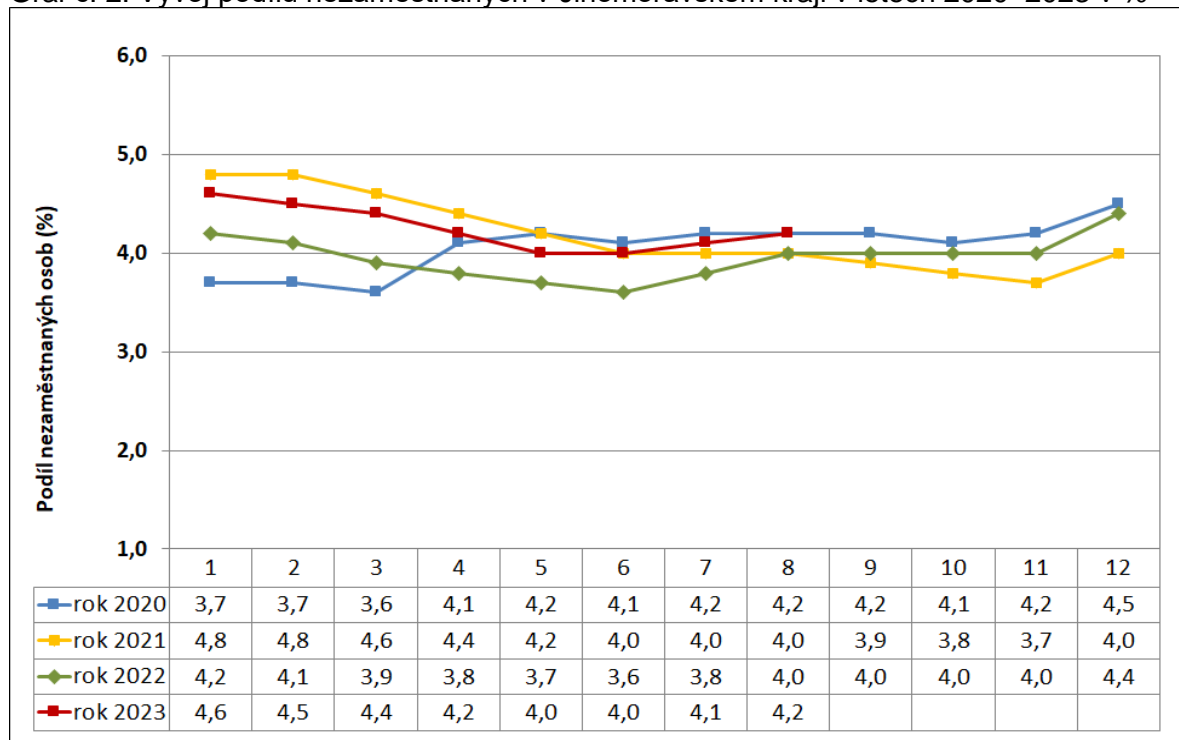


4. GRAFY

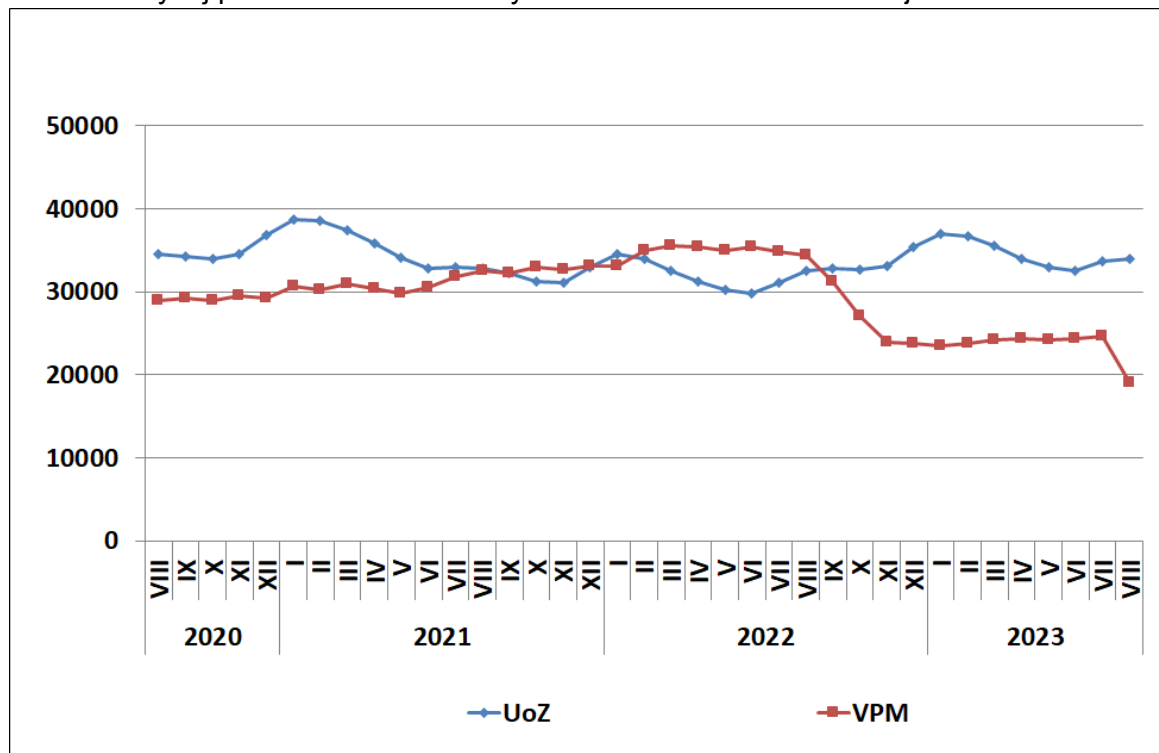
Graf č. 1: Podíl nezaměstnaných osob v okresech Jihomoravského kraje a v ČR k 31.8.2023



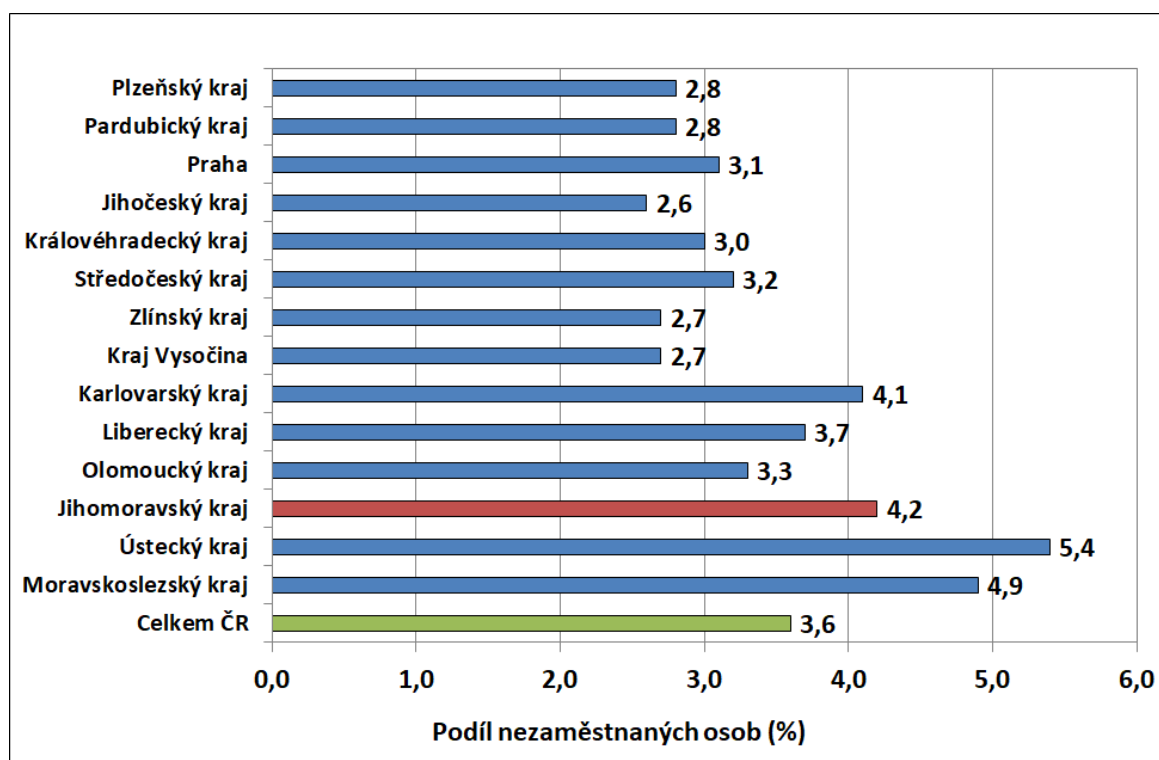
Graf č. 2: Vývoj podílu nezaměstnaných v Jihomoravském kraji v letech 2020–2023 v %



Graf č. 3: Vývoj počtu uchazečů a volných míst v Jihomoravském kraji v letech 2020–2023



Graf č. 4: Podíl nezaměstnaných osob v jednotlivých krajích ČR ke 31.8.2023 v %





5. Setřídění okresů ke 31.8. 2023

	PNO v %		mezimés. přírůst / úbytek nezam. v %		počet uchazečů na 1 VPM	
1	Karviná	8,2	Chrudim	5,1	Karviná	10,0
2	Most	7,1	Jičín	3,9	Bruntál	5,5
3	Chomutov	6,4	České Budějovice	3,8	Most	4,5
4	Bruntál	5,9	Svitavy	3,3	Ústí nad Labem	3,5
5	Ústí nad Labem	5,8	Beroun	2,8	Děčín	3,5
6	Louny	5,7	Ústí nad Orlicí	2,7	Jeseník	3,4
7	Brno-město	5,4	Plzeň-sever	2,5	Hodonín	3,2
8	Ostrava-město	5,3	Frydek-Místek	2,3	Opava	3,1
9	Děčín	4,9	Nymburk	2,3	Sokolov	2,9
10	Hodonín	4,9	Břeclav	2,1	Jablonec nad Nisou	2,9
11	Znojmo	4,8	Mladá Boleslav	1,9	Ostrava-město	2,9
12	Sokolov	4,7	Vyškov	1,9	Louny	2,8
13	Teplice	4,6	Znojmo	1,9	Žďár nad Sázavou	2,7
14	Kladno	4,6	Kolín	1,8	Blansko	2,6
15	Mělník	4,5	Ostrava-město	1,7	Litoměřice	2,5
16	Nymburk	4,3	Plzeň-jih	1,7	Znojmo	2,4
17	Karlovy Vary	4,3	Brno-venkov	1,7	Šumperk	2,3
18	Kolín	4,2	Olomouc	1,7	Frydek-Místek	2,3
19	Jeseník	4,2	Plzeň-město	1,6	Břeclav	2,2
20	Příbram	4,1	Rychnov nad Kněžnou	1,6	Strakonice	2,1
21	Jablonec nad Nisou	4,1	Hradec Králové	1,6	Karlovy Vary	2,1
22	Přerov	4,0	Rokycany	1,5	Kroměříž	2,0
23	Liberec	3,9	Kroměříž	1,5	Brno-město	2,0
24	Náchod	3,8	Litoměřice	1,4	Třebíč	1,9
25	Semily	3,8	Žďár nad Sázavou	1,3	Teplice	1,8
26	Český Krumlov	3,7	Cheb	1,3	Chomutov	1,8
27	Beroun	3,6	Mělník	1,3	Česká Lípa	1,8
28	Šumperk	3,6	území Hlavního města Pr	1,2	Trutnov	1,8
29	Litoměřice	3,5	Nový Jičín	1,1	Olomouc	1,6
30	Trutnov	3,5	Praha-západ	1,1	Náchod	1,6
31	Rokycany	3,4	Tábor	1,1	Uherské Hradiště	1,6
32	Frydek-Místek	3,4	Písek	1,0	Liberec	1,5
33	Blansko	3,3	Brno-město	1,0	Jindřichův Hradec	1,5
34	Tachov	3,2	Jindřichův Hradec	1,0	Přerov	1,4
35	Cheb	3,2	Liberec	1,0	Semily	1,4
36	Olomouc	3,2	Prostějov	0,9	Kladno	1,4
37	Kutná Hora	3,2	Kutná Hora	0,8	Vsetín	1,3
38	Česká Lípa	3,2	Jeseník	0,7	Prostějov	1,3
39	Hradec Králové	3,1	Česká Lípa	0,6	Nový Jičín	1,3
40	Břeclav	3,1	Kladno	0,6	Příbram	1,1
41	území Hlavního města Pr	3,1	Most	0,5	Havíčkův Brod	1,1
42	Vsetín	3,1	Český Krumlov	0,5	Vyškov	1,1
43	Třebíč	3,1	Chomutov	0,5	Kutná Hora	1,0
44	Brno-venkov	3,1	Tachov	0,4	Nymburk	1,0
45	Tábor	3,0	Hodonín	0,4	Rokycany	0,9
46	Nový Jičín	3,0	Domažlice	0,4	Svitavy	0,9
47	Žďár nad Sázavou	3,0	Trutnov	0,4	České Budějovice	0,9
48	Svitavy	3,0	Ústí nad Labem	0,4	Rakovník	0,9
49	Plzeň-město	2,9	Pelhřimov	0,4	Brno-venkov	0,9
50	Rakovník	2,9	Vsetín	0,3	Chrudim	0,9
51	Pardubice	2,9	Třebíč	0,2	Jičín	0,8
52	Plzeň-sever	2,9	Benešov	0,1	Tábor	0,8
53	Kroměříž	2,9	Strakonice	0,1	Plzeň-sever	0,8
54	Opava	2,8	Karviná	-0,1	Hradec Králové	0,7
55	Uherské Hradiště	2,8	Jihlava	-0,2	Písek	0,7
56	Jihlava	2,8	Rakovník	-0,2	Zlín	0,7
57	Chrudim	2,7	Bruntál	-0,2	Kolín	0,7
58	Domažlice	2,7	Uherské Hradiště	-0,3	Jihlava	0,7
59	Klatovy	2,7	Jablonec nad Nisou	-0,4	Klatovy	0,7
60	Vyškov	2,6	Karlovy Vary	-0,5	Prachatice	0,7
61	České Budějovice	2,6	Šumperk	-0,6	Ústí nad Orlicí	0,6
62	Ústí nad Orlicí	2,6	Louny	-0,7	Rychnov nad Kněžnou	0,6
63	Strakonice	2,5	Teplice	-0,7	Mělník	0,5
64	Mladá Boleslav	2,5	Semily	-0,7	Cheb	0,5
65	Havíčkův Brod	2,5	Havíčkův Brod	-0,8	Plzeň-město	0,5
66	Písek	2,5	Náchod	-0,8	Pardubice	0,5
67	Prostějov	2,3	Děčín	-0,8	Beroun	0,5
68	Prachatice	2,3	Prachatice	-0,9	Domažlice	0,5
69	Jičín	2,1	Sokolov	-1,0	Český Krumlov	0,5
70	Zlín	2,1	Blansko	-1,0	Plzeň-jih	0,4
71	Rychnov nad Kněžnou	2,1	Klatovy	-1,1	Benešov	0,4
72	Jindřichův Hradec	2,0	Přerov	-1,1	Tachov	0,4
73	Benešov	1,9	Pardubice	-1,2	Pelhřimov	0,4
74	Plzeň-jih	1,8	Příbram	-1,4	území Hlavního města Pr	0,3
75	Praha-západ	1,8	Opava	-1,6	Praha-východ	0,3
76	Pelhřimov	1,7	Praha-východ	-1,8	Praha-západ	0,3
77	Praha-východ	1,6	Zlín	-2,3	Mladá Boleslav	0,2
	Celkem ČR	3,6	Celkem ČR	0,7	Celkem ČR	0,9